

成長企業アナリスト
朝香友博 [著]

テンバガー 10倍株 で 勝つ

日本初!
Ten bagger
発掘法を伝授!

読者限定
10倍株
分析ドリル
プレゼント

テンバガーを次々とヒットさせ続けている
超人気サイト・『大化け株投資』のすすめの著者が、
その手法を余すところなく大公開!

大化け加速サイン+経営・財務チェックで
株長者になれる!

アールズ出版

本書の内容を確かめ深める

10倍株分析ドリル Vol. 1

2013年11月17日 著者 朝香友博

**ドリル(2択)を解くだけ！
本書『[テンバガー]10倍株で勝つ』の
内容が身についたか確認下さい！！**

この度は、拙著『[テンバガー]10倍株で勝つ』をお読みいただき誠にありがとうございました。重ねて御礼申し上げます。

筆者としては、大化け株、とりわけ10倍株をたった1つの公式と8つのポイントで発掘する方法をわかりやすくお届けしたと思っております。

しかしながら、3年で5つの10倍株を獲得し、数えきれないほどの大化け株の発掘には自信がありますが、著者としての力量不足の部分も否認しません。

そこで、本書の理解を深め、内容をフォローさせていただくためにもドリルを制作しました。

これはその第1弾です。時期を見て、第2弾もリリースしたいと思っております。皆様の投資での成功を心より祈念しております。

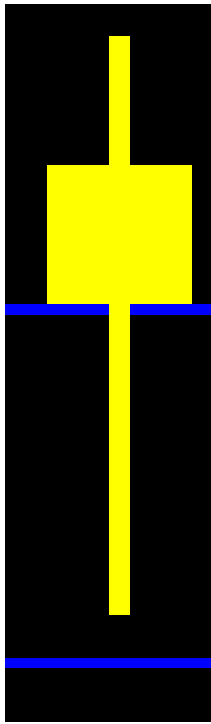
2013年11月17日 成長企業アナリスト 朝香友博

Q1

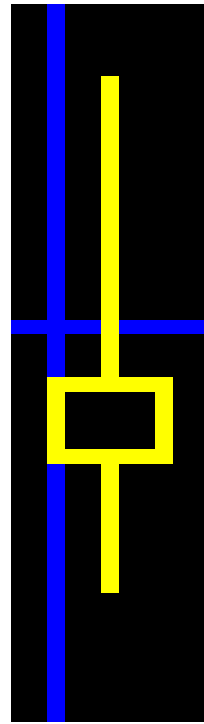
ポイント1「大化け株加速サイン」
(ローソク週足)

上昇優位のローソク足は
どちらですか？ (解答は巻末にあります)

A



B

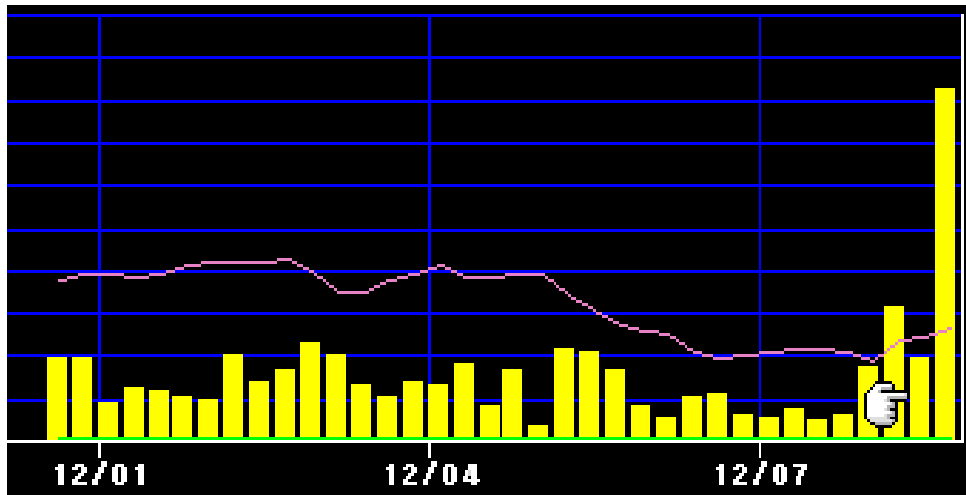


Q2

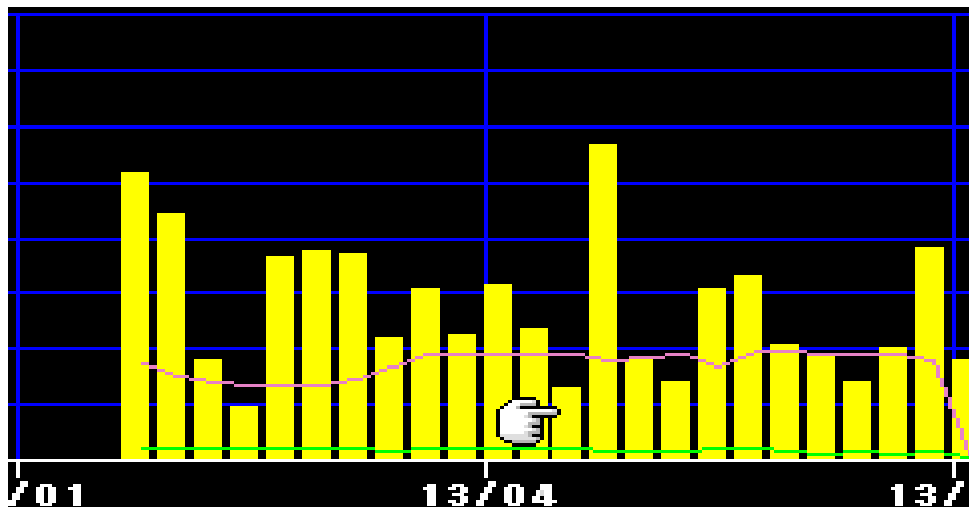
ポイント1「大化け株加速サイン」 (平均以上の出来高)

平均以上に出来高が発生しているのは
どちらですか？

A



B



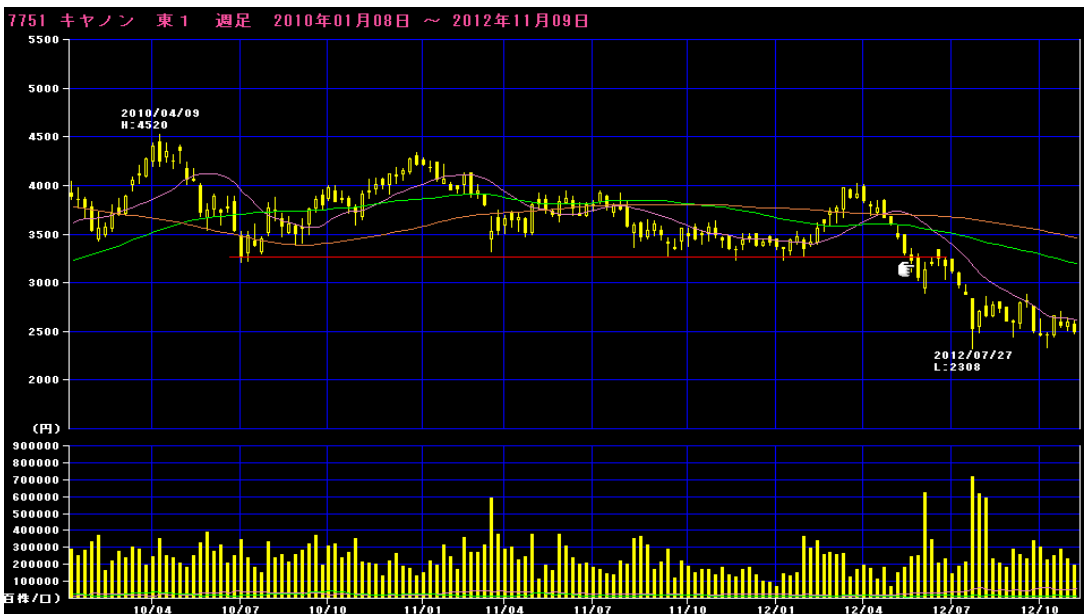
Q3

ポイント1「大化け株加速サイン」 はどちらですか？

A



B



Q4
ポイント2「時価総額」

**両方ともに、時価総額1300億円以下の
銘柄でルール通り。**

**さて、10倍株を獲得するために
より有利なのはどちらですか？**

A

B

20億円

230億円

Q5 ポイント3「株主」

10倍株を獲得するために
より有利なのはどちらですか？

A

【株主】	[単]749名<13.2>	万株
西江肇司		228 (54.2)
日本マスター信託口		26 (6.3)
長谷川創		22 (5.2)
日本トラスティ信託口		14 (3.4)
(株)ウェストウッドキャピタル		2.7
(有)パオス		10 (2.3)
吉柳さおり		9 (2.2)
西江祐子		9 (2.2)
ジャフコV2共有投資事業組合		9
野村信託銀行投信口		7 (1.7)

B

【株主】	[単]15,768名<13.3>	万株
丸紅		2,140 (39.2)
日本トラスティ信託		250 (4.5)
損保ジャパン		125 (2.2)
山三		112 (2.0)
日本マスター信託		79 (1.4)
資産管理サービス信		39 (0.7)
洋糖持株会		32 (0.5)
日本証券金融		29 (0.5)
岡地証券		25 (0.4)
塩水港精糖		24 (0.4)

【役員】

(代表取締役)西江肇司
(取締役)長谷川創
(取締役)吉柳さおり
(取締役)高橋知道
(常勤監査)三池新
(監査)高橋理一郎
(監査)濱中賢司

【役員】

(社長)佐々木剛 (監査)戸井川岩夫
(専務)下井田隆 (監査)入野敏彦
(常務)青山正明
(取締役)依田康夫
(取締役)飯田純久
(取締役)立澤一郎
(取締役)秋山利裕
(取締役)平澤壽人
(常勤監査)齋藤進
(監査)芝尾晃

Q6
ポイント4「売上」

10倍株候補はどちらですか？

A

B

【業績】	売上高
連09. 1*	53,092
連10. 1*	53,431
連11. 1*	57,061
連12. 1*	59,145
連13. 1*	65,075
連14. 1*予	77,600

【業績】	売上高
連08.12	1,603,881
連09.12	1,153,642
連10.12	1,294,131
連11.12	1,276,159
連12.12	1,207,675
連13.12予	1,450,000
連14.12予	1,500,000

【業績】	売上
連06. 1	41,747
連07. 1	45,307
連08. 1	49,237
連09. 1	53,092

【業績】	売上
連05.12	1,375,249
連06.12	1,582,046
連07.12	1,756,707
連08.12	1,603,881

Q7
ポイント5「営業利益」

10倍株候補はどちらですか？

A

【業績】	売上高	営業利益
連11. 2	12,017	1,609
連12. 2	16,288	1,760
連13. 2	22,116	3,242
連14. 2予	31,700	5,600
連15. 2予	41,000	5,700
中12. 8	9,532	960
中13. 8予	13,700	2,500
四12. 2- 5	4,494	210
四13. 2- 5	5,951	1,230
会14. 2予	26,314	3,544

B

【業績】	売上高	営業利益
連11. 3	12,598	538
連12. 3	13,459	540
連13. 3	15,058	707
連14. 3予	14,900	590
連15. 3予	15,500	700
中12. 9	7,488	498
中13. 9予	7,250	240
四12. 4- 6	3,730	193
四13. 4- 6	3,382	63
会14. 3予	14,900	590

Q8

ポイント6「会社四季報コメント」

10倍株候補はどちらですか？

A

【再増額】 新興国の紙おむつ需要の爆発的増加で紙おむつメーカーの設備投資意欲ますます旺盛。前期比65%増の期初受注残を順調に消化し生理用品も好伸。円安による底上げも。下期のブラジル工場稼働で生産能力も増え営業益続伸。会社営業益過小。

【無借金】 借り入れ余力十分で生産設備の機動的な増強課題。筆頭株主SFPバリューの保有割合は6月に14%台へ1%低下。

B

【減益】 車載用部品が伸長。だが、前期好調の遊技機向けが上期に反動減。主軸の置き時計も競争激化で軟調。小型デジカメ向けレンズ鏡筒は数量減。海外生産9割の時計中心に円安が利益圧迫。インドネシア製造子会社買収の上乗せ及ばず、営業減益。

【M&A】 インドネシアで2輪、4輪電装品向け接続端子の製造会社を買収。重点育成中の車載向け接続端子事業を強化へ。

Q9

ポイント7「最低限の財務安全度」

**10倍株候補にしてはならないのは
どちらですか？**

A

【財務】	〈連13.6〉	百万円	
総資産		108,478	
自己資本		5,456	
自己資本比率		5.0%	
資本金		15,950	
利益剰余金		-6,680	
有利子負債		78,234	
【指標等】	〈連12.12〉		
ROE	-180%	予12.8%	
ROA	-7.6%	予0.6%	
調整1株益		—円	
最高純益(00.3)		8,400	
設備投資	1,149	予2,200	
減価償却	3,124	予2,900	
研究開発	5,346	予4,200	
【キャッシュフロー】	百万円		
営業CF	-1,841	(-8,248)	
投資CF	283	(-888)	
財務CF	3,233	(8,192)	
→ 現金等	7,960	(5,740)	

B

【財務】	〈連13.6〉	百万円	
総資産		16,142	
自己資本		12,636	
自己資本比率		78.3%	
資本金		992	
利益剰余金		11,746	
有利子負債		300	
【指標等】	〈連13.3〉		
ROE	12.4%	予13.8%	
ROA	9.7%	予10.8%	
調整1株益		358.4円	
最高純益(13.3)		1,526	
設備投資	266	予..	
減価償却	123	予130	
研究開発	145	予148	
【キャッシュフロー】	百万円		
営業CF	931	(1,384)	
投資CF	-277	(241)	
財務CF	-509	(-560)	
→ 現金等	6,223	(5,952)	

Q10

ポイント8「割高ではない(予想PSR)」

**10倍株候補にしてはならないのは
どちらですか？**

A 時価総額：1000億

予想売上：100億

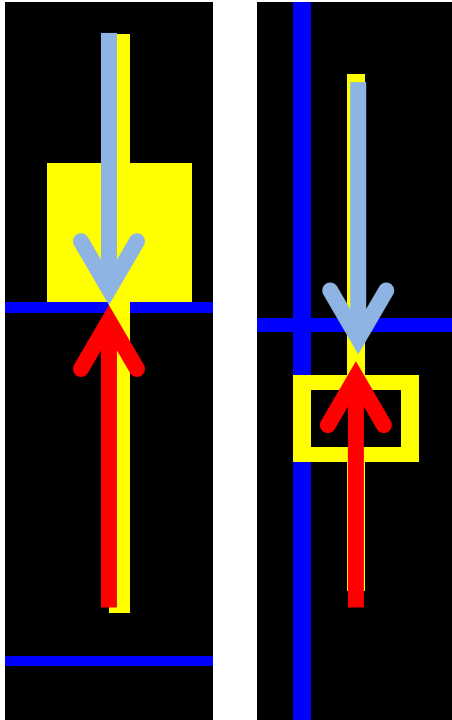
B 時価総額：100億

予想売上：200億

ここから先は
解答です！

答えは、すべてAです

Q1



微妙な差だが、
左の方は少しだけ
上昇する力が大きいようです。
詳細は、本書51P、53Pへ。

Q2: 解説はP51～P65

Q3: 解説はP52～P65

Q4: 解説はP95～P96

※すべての経営・財務の事例は、
P82～93に掲載

Q5: 解説はP97～100

Q6: 解説はP100

Q7: 解説はP101

Q8: 解説はP101～102

Q9: 解説はP102～104

Q10: 解説はP104～105

※Q9補足

Aは自己資本比率が5%、
有利子負債対現金比率が
約9.8倍(78234÷7960)、
営業キャッシュフローも
2期連続マイナスで
投資不適格。

※Q10補足

予想PSR(A) = 10倍

予想PSR(B) = 0.5倍